

כרמיאל – בתי הפטיו בשכונת הראשונים (המייסדים) (חנן מרטנס, שמואל הורביץ)

במסגרת קורס: "השיכון הציבורי"
בהנחיית ד"ר הדס שדר

מגישות :

דיקלה בן הרבון

שירן רז קדוש

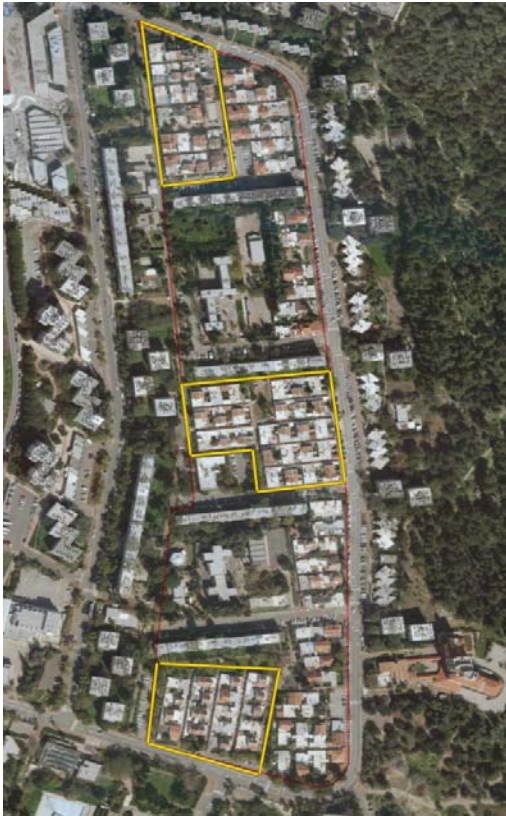
חלק א: איסוף חומרים גרפיים ונתונים שכונתיים

שם השכונה : בתי הפטיו בשכונת הראשונים

אדריכלים : חנן מרטנס, שמואל הורביץ

שנת הקמה : 1963

כתובת : בין משעול הרקפת לבין רח' צה"ל

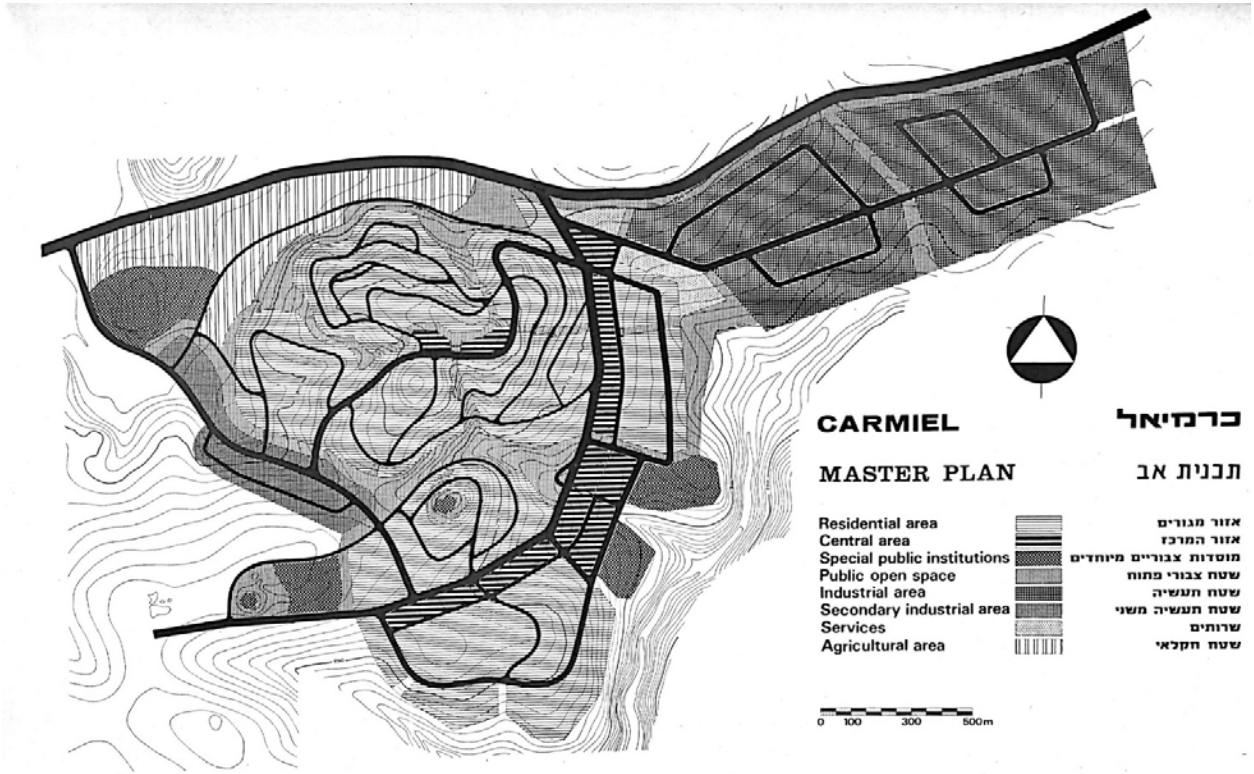


בתי הפטיו בשכונת המייסדים



שכונת המייסדים

תכניות, חתכים ותמונות היסטוריות



כרמיאל – תכנית אב (State of Israel - Ministry of Housing, *Israel Builds* - New Trends in Planning of Housing, 1967)

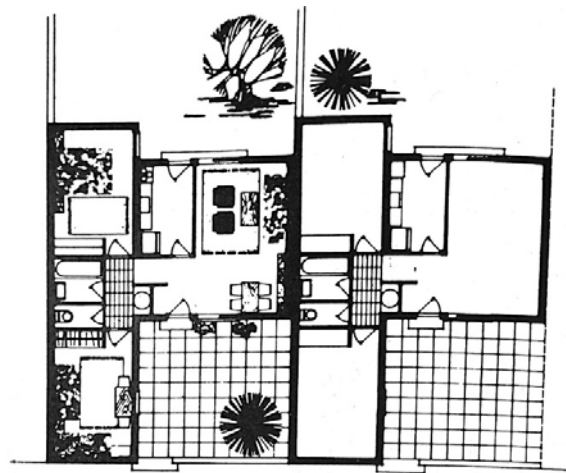


כרמיאל – מבט כללי (State of Israel - Ministry of Housing, *Israel Builds* - New Trends in Planning of Housing, 1967)

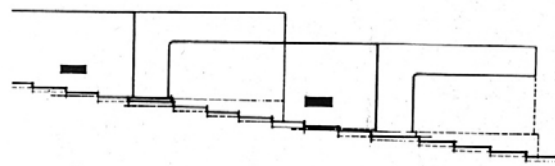


תכנית רובע המגורים הראשון בכרמיאל

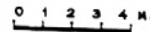
(Spiegel Erika, *New Towns in Israel*. Karl Kramer Stuttgart - Vaihingen, 1966)



Plan



Side-elevation



בתי הפטיו בעלי קומה אחת

(State of Israel - Ministry of Housing, *Israel Builds - New Trends in Planning of Housing*. 1967)



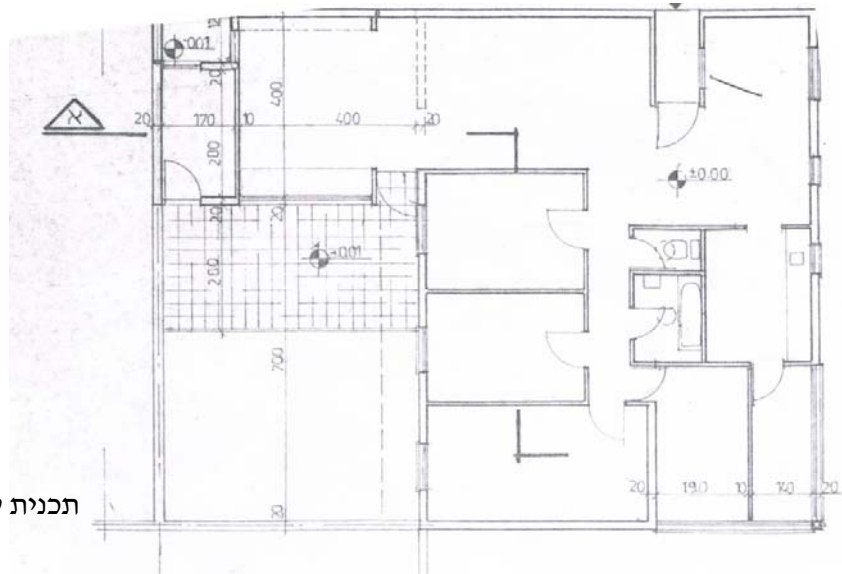
פטיו

(State of Israel - Ministry of Housing, *Israel Builds - New Trends in Planning of Housing*. 1967)

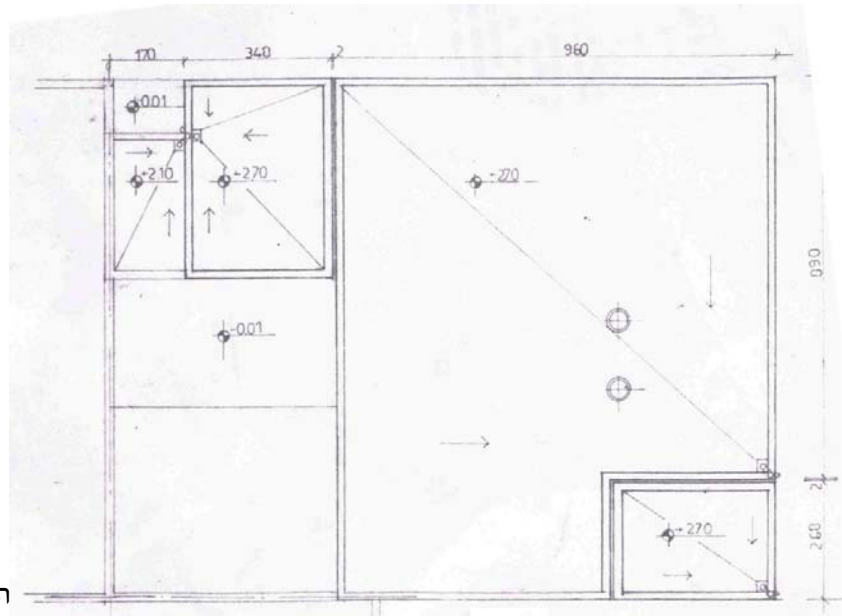


שביל הולכי הרגל במבט אל הנוף. האבן במשטח הדריכה הוחלפה באבנים משתלבות.

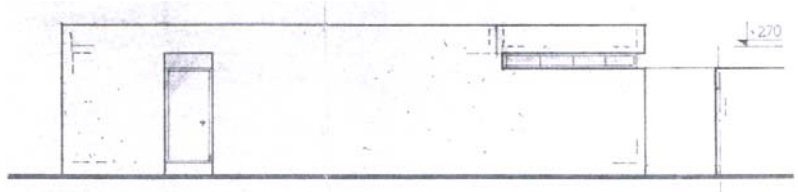
(State of Israel - Ministry of Housing, *Israel Builds - New Trends in Planning of Housing*. 1967)



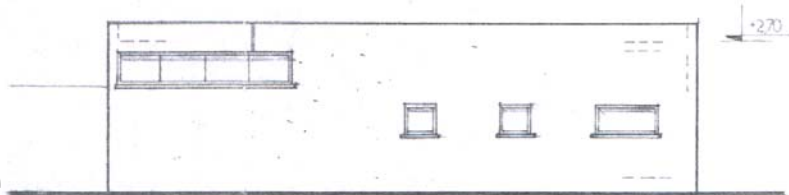
תכנית קרקע טיפוסית | בתי הפטיו



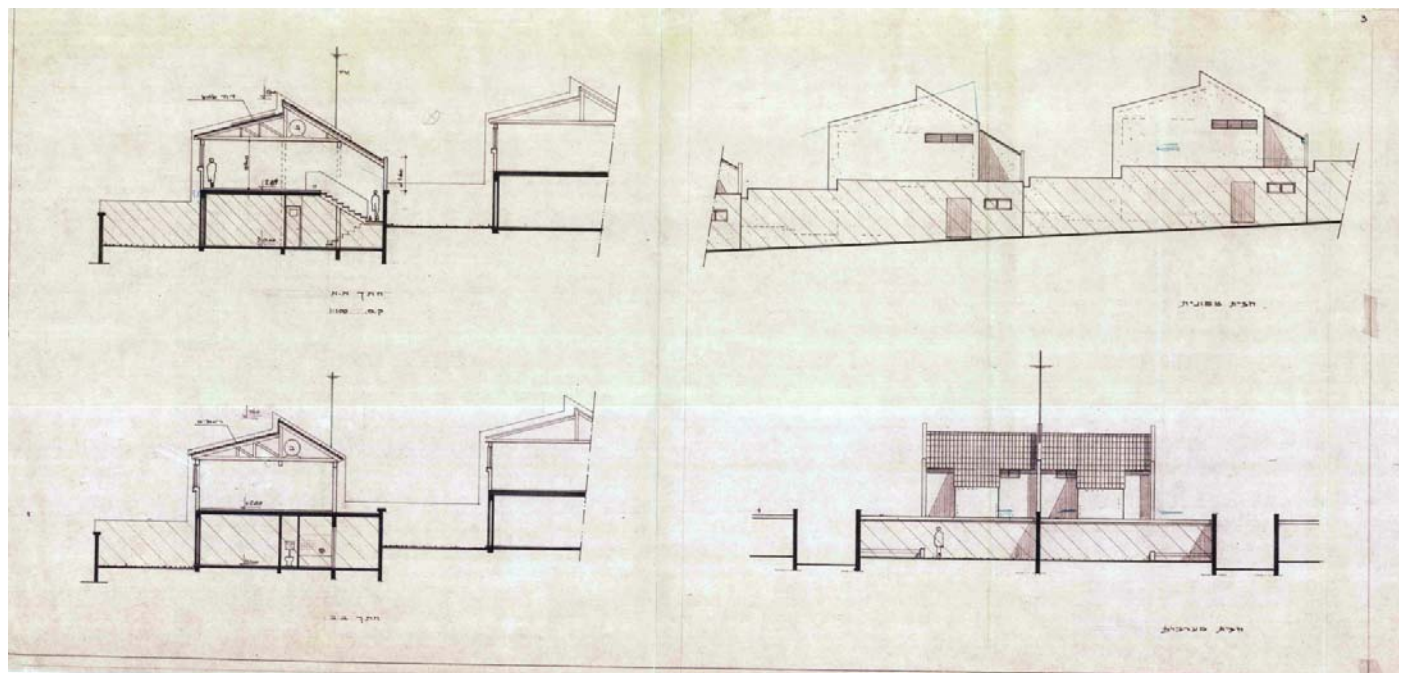
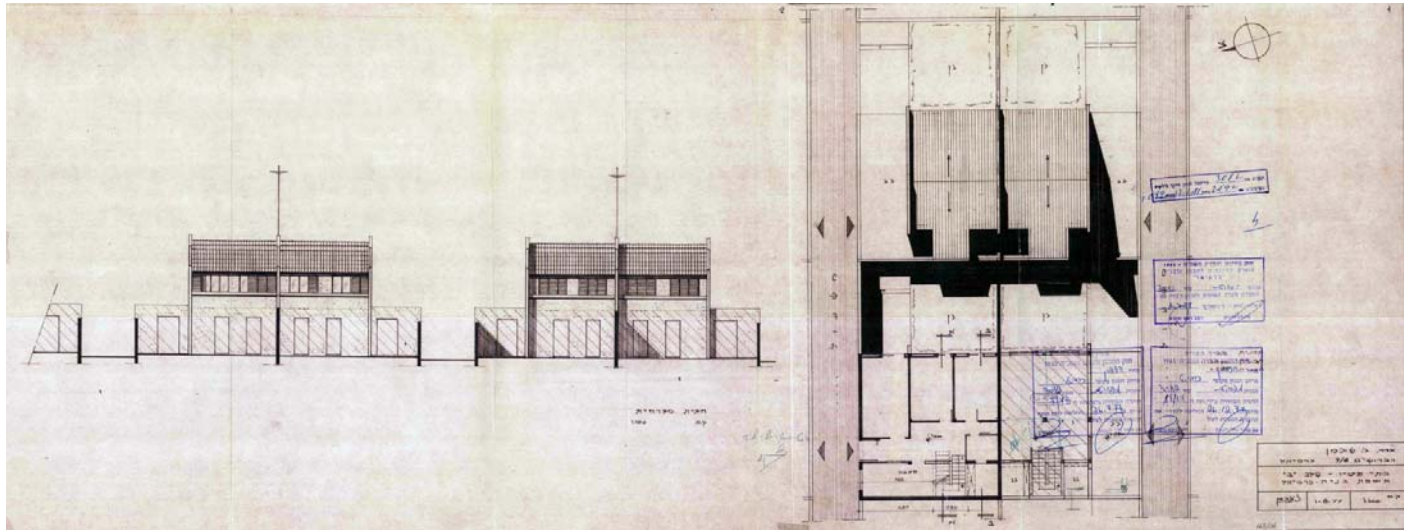
תכנית גגות טיפוסית | בתי הפטיו



חזית צפונית

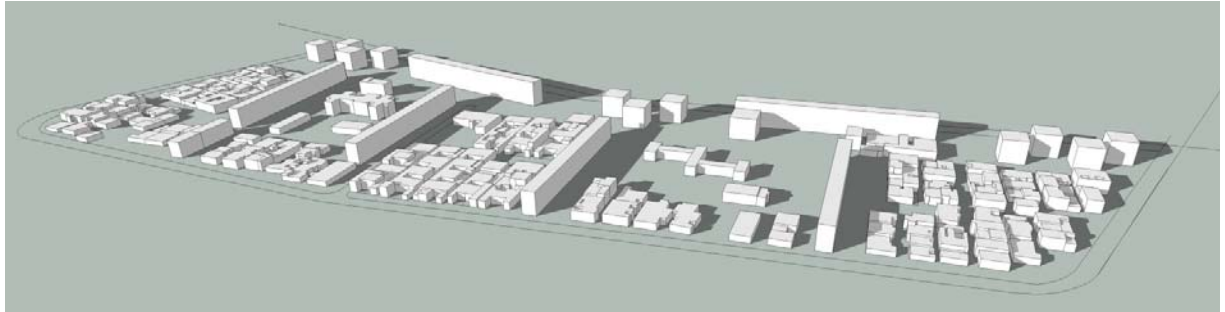


חזית מזרחית



תוספת בניה לבית פטיו משלב ב'

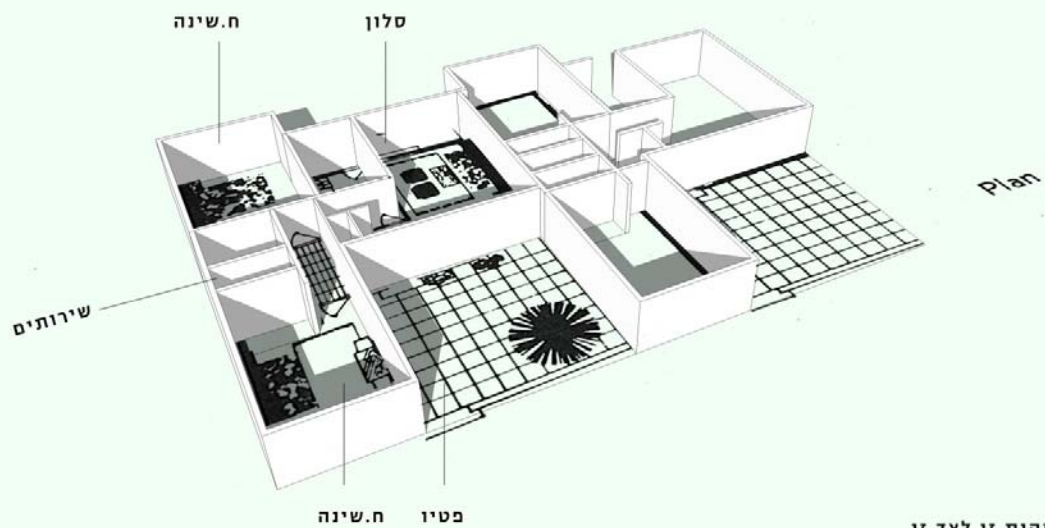
הדמיות גרפיות



המארג השכונתי | ממזרח למערב



המארג השכונתי | מדרום לצפון



בית כסיו
שתי יחידות זהות זו לצד זו



תמונות עכשוויות של המרחבים הציבוריים :



רחוב צה"ל – הגבול המזרחי

רחוב משעול הרקפות-

מבני הפטיו נתחמים במערב עי"י שדרת עצים ומבני רכבת



שטחים ירוקים רבים בין הבתים



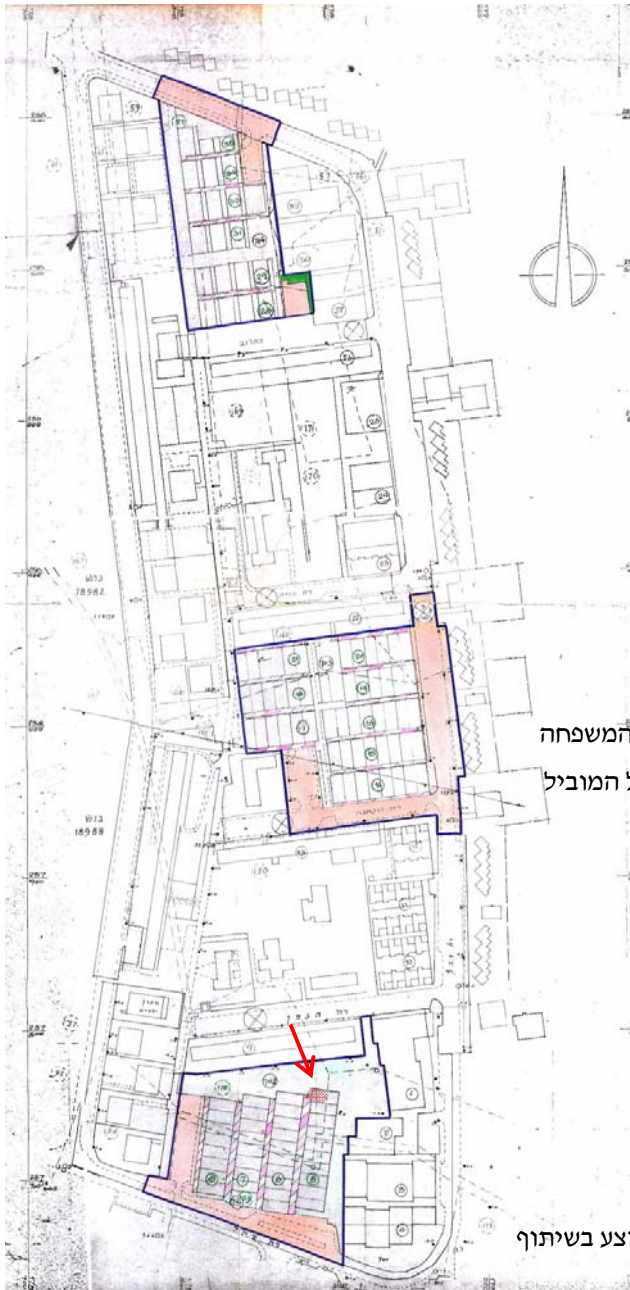
בתים ששמרו על חזיתותיהם המקוריות



תוספות הבניה ושבילים צרים בחזיתות האחוריות



שבילי הליכה משופעים בין הבתים



הכניסה לבית המשפחה
על רקע השביל המוביל
לרחוב צה"ל

חיפוי האבן שבוצע בשיתוף
עם השכנים

חלק ב': מבט מבפנים

הדיירים : לאה ואברהם, בשנות ה-80 לחייהם, ילידי פולין.
לראיון הצטרף שלמה, בנם, שגר בבית בהיותו נער.
הדיירים גרים בשכונה משנת 1969.
כאשר עלו לארץ התמקמו בעיר עכו, בה גרו כ-10 שנים.
לאחר מכן עברו לשכונת המייסדים (הראשונים) בכרמיאל.



בחירת מקום לגור בו

לאה החלה לעבוד במפעל אתא והמשפחה חיפשה מקום אחר לגור בו. "בהתחלה לא כל כך רציתי לעבור לשכונה. הילדים כבר היו גדולים והשכונה מתאימה יותר למשפחות עם ילדים. פחדתי שהילדים ישתעממו כי לא היה מה לעשות בגילם באזור. עברנו ועדת קבלה כדי להצטרף לשכונה."

אתר משמעותי בשכונה

"הטיילת במשעול הרקפות הוקמה במקביל לבניית בתי הפטיו והיוותה את מרכז העיר באותה התקופה. היו לאורכה את כל השירותים הבסיסיים כמו גני ילדים, קופת חולים וכדומה. מדובר בשדרה מוצלת ונעימה. עם גדילתה של העיר והקמת השכונות החדשות, קמו גם מרכזים חדשים והתהילה של הטיילת נותרה כזיכרון."

חזקתיה וחולשותיה של השכונה

"מאוד שקט, הרבה דשא ושטחים ציבוריים. קופת החולים קרובה. הטיילת נהדרת. מיקום השכונה לא כל כך מוצלח. קצת נמוך ביחס לשאר העיר וחם בה מאוד יחסית לשאר השכונות בכרמיאל. הפטיו לא פרקטי. בחורף גשם ובקיץ חם. השכנים שלנו קירו את הפטיו וזה באמת יותר נוח. בעיה נוספת היא שאנחנו לא יכולים לבוא עם מונית עד הבית. זה קשה לקשישים ומתאים לצעירים. דיירים שבעלותם רכב נכנסים לשביל עם רכב אך לא יכולים לחנות בו"

השכונה בביקור הראשון נותנת תחושה של קיבוץ. זאת בעקבות הריבוי בשטחים ציבוריים וירוקים, המבנים הנמוכים והצנועים וכן הניתוק מכלי הרכב. מקומות החניה ברובם ממוקמים בשולי השכונה ומקיפים אותה, דבר המהווה חוזק ויתרון בביטחון ובמרחב של הולך הרגל, אך במקביל לכך מדובר בחולשה בעקבות המרחק הרב אותו צריך ללכת הדייר המתגורר בסוף השביל. שיפוע השבילים מקשה על ההליכה של התושבים שעיקרם קשישים.

הקשר בין הארכיטקטורה ליחסי שכונות

"בהתחלה היו יחסי שכונות טובים. אף פעם לא היה מקום בספסל שבשביל. אך אנשים כבר הלכו לעולמם והיום כל אחד בביתו".

למרחבים הציבוריים קיים פוטנציאל אדיר לחיזוק יחסי שכונות. השטחים הירוקים והמוצלים והשבילים הנהנים משקט ללא הפרעת כלי הרכב מהווים בסיס לקשרי שכונות. בפועל האוכלוסייה הגרה במקום מורכבת בעיקר מקשישים והמרחבים הציבוריים משמשים בימים אלו בעיקר למטרות מעבר. מבחינת תכנון הבית יש אמנם שני קירות משותפים אך הבית נהנה מפרטיות מקסימלית.

שינויים בדירה ביחס לתכנון המקורי



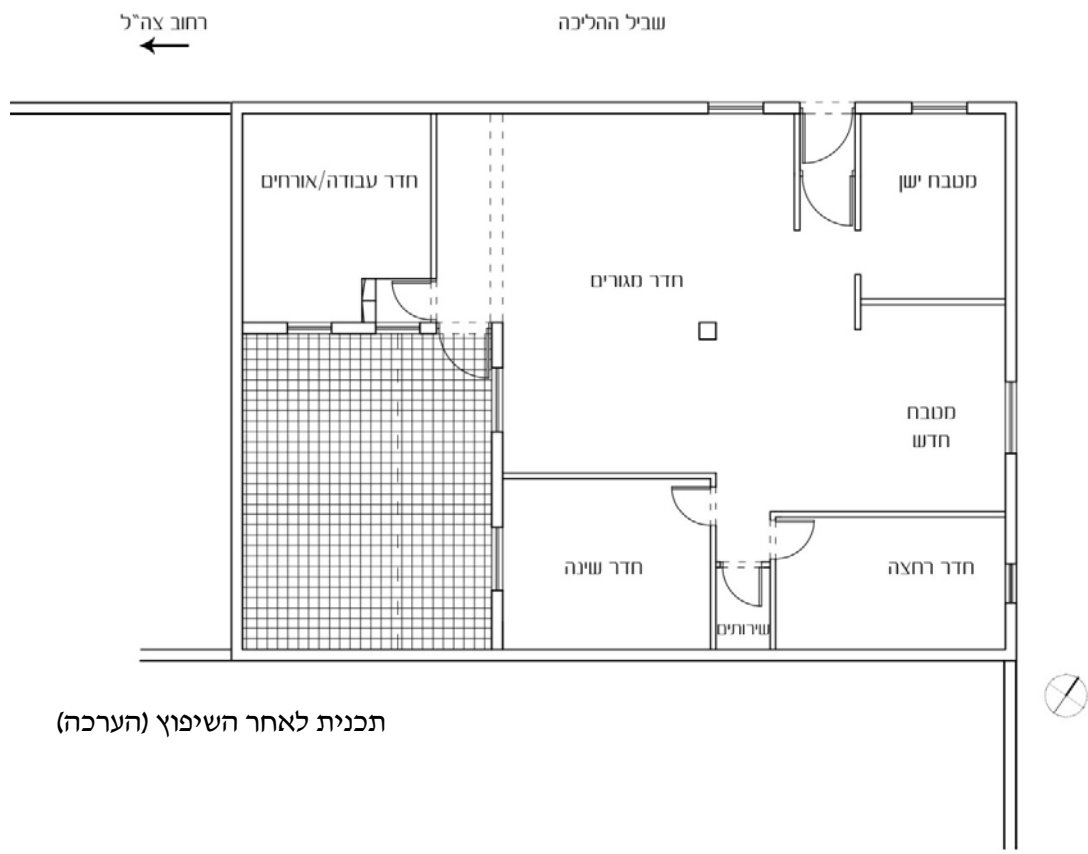
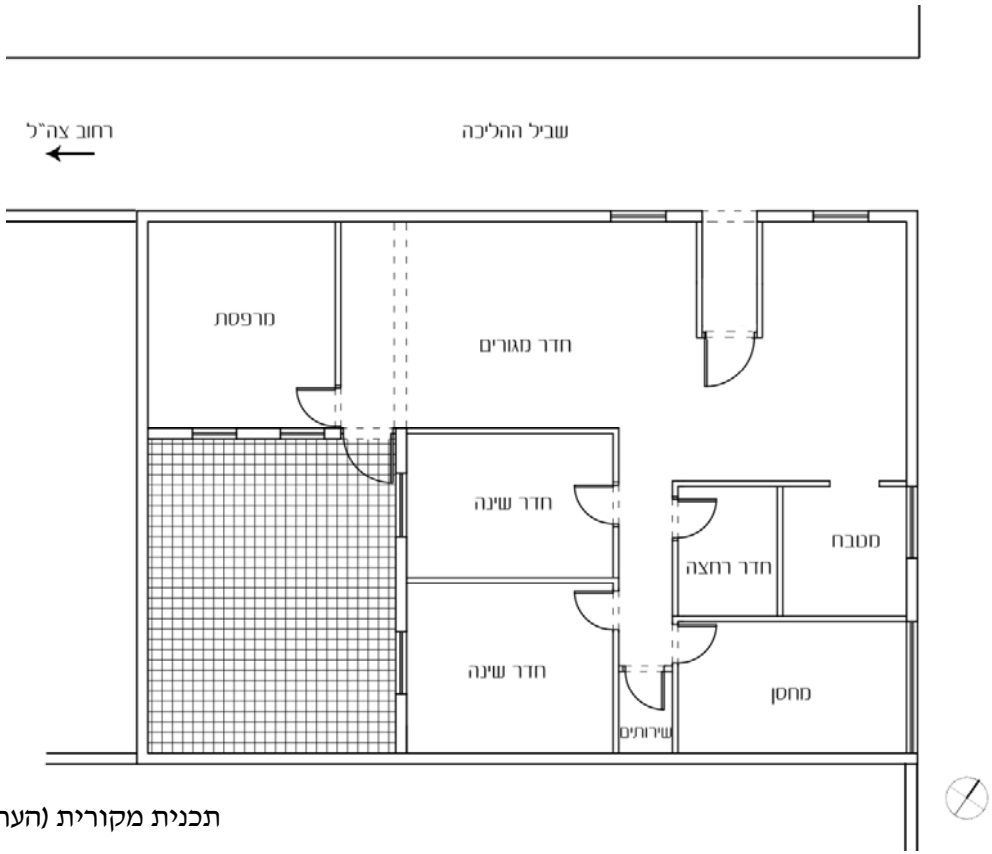
הסלון במבט צפונה לכיוון המטבח והכניסה



הסלון במבט דרומה לכיוון הפטיו

שיפוץ פנים הדירה נעשה לפני שנים רבות. השיפוץ נבע מהצורך להגדיל את חלל המגורים, להקטין את השטחים "המיותרים" ולהתאים את החלוקה הפנימית לצרכיהם של הדיירים. מטבח חדש וגדול נבנה במקביל למטבח הקיים. חדר הילדים בוטל לשם הרחבת חדר המגורים. מקלחת גדולה החליפה את המחסן. חדר עבודה, שרצפתו כ-30 ס"מ מעל מפלס הבית, נבנה בשטח שהיווה חלק מהפטיו. המבואה בעלת שתי דלתות כניסה.

שיפוץ החזית בוצע לפני כשנתיים. החזית חופתה באבן והותקנה הצללה מעל דלת הכניסה.





הפטיו



חדר העבודה – תוכנן במקור כמרפסת

חלק ג': תקדים



צילום: Photothèque de l'École d'Architecture de Rabat, Maroc
שכונת Carrière Centrale בקזבלנקה, מרוקו. משטר
הרוחות והשמש



מרקם השטיח באר שבע
תחילת תכנון, 1958
דן חבקין ונחום זולוטוב

Golani Yehonatan and Schwarze Dieter Gersom
V. (eds.), 1970. Israel Builds,
Jerusalem: Ministry of Housing, p. 4.80



ניראה כי הפרויקט Carrière Centrale שתכנן אקווארד בקזבלנקה היווה תקדים לבתי הפטיו בבאר שבע, בכרמיאל ובדימונה. הוא היה התקדים הבינלאומי שיצר את התקדים הישראלי בבאר שבע לבתי הפטיו בכרמיאל.

ממבט מעוף הציפור נראה כי המרקם כמעט זהה, ומאופיין בבתי נמוכים בעלי חצרות פנימיות שקיבלו את פרשנותם לבתי הפטיו. בנוסף למרקם הייחודי בשני המקרים הגריד תחום במבני רכבת או מבנים ריבועיים בעלי 4-5 קומות המגנים על מבני השטיח.

שני הפרויקטים נולדו מתוך רצונות למצוא פתרונות חשיבה חדשים לצורת המגורים בשיכונים.

דבר נוסף הזהה בין שני הפרויקטים הוא מגוון סוגי המגורים השונים הנע בין בתי פטיו נמוכים, חד קומתיים צמודי קרקע, לבין מגורים באחד ממבני "קצה המרקם" (מבני רכבת או המבנים הריבועיים).

אם נשווה בין בתי השטיח (התקדים הישראלי) למקרה הבורחן של בתי הפטיו בכרמיאל נראה כי לרוב הניסוי הגריל אותן תוצאות, דיירי בתי הפטיו לא העריכו את החצרות צמודות הקרקע או הפטיו הפנימי והעדיפו לסגור אותן לטובת דירה רחבה וגדולה שבאה על חשבון חווית המגורים הייחודית שהציעו בתי הפטיו.