

עבודה סופית השיכון הציבורי

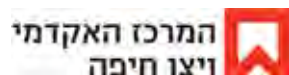
מגישים

יוחאי בן דוד , yohaib@gmail.com
גיל בר , gilbar101@yahoo.com

מנחה

ד"ר ארכי' הדס שדר

המחלקה לאדריכלות, מסלול B.Arch.Edu, אביב 2014



העבודה נכתבה ברובה בלשון זכר לנוחיותו של הכותב בלבד והוא מתייחס כמובן גם למורות ולמנחות כמו לתלמידות ולסטודנטיות

מתכננים: גיורא גמרמן, משה לופנפלד

מיקום

קטע השכונה הנדון ממוקם על צלע גבעה, גובה בין 775-795 מ' הצופה אל נוף ירושלים המשתרעת בגיא לרגליה. השכונה חובקת את צלע הגבעה וממוקמת לצד רח' פת המקשר את גילה עם ירושלים בין כביש מס' 8 לכביש מס' 20.

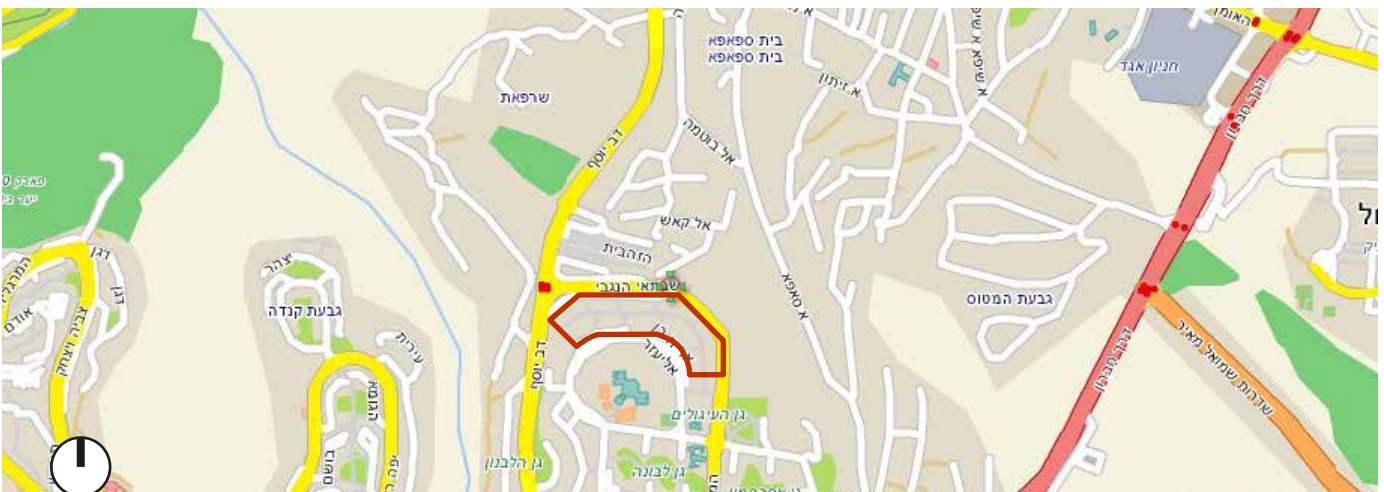
אקלים

הוא אקלים ירושלים טיפוסי בתוספת רוחות עזות מהרגיל, עקב גובה ההר וחשיפות.

תכנון

תכנון קטע השכונה, המהווה חלק משלב ב' של פיתוח גילה בדרום-ירושלים, ומורכב מ-552 יחידות דיוור, התחשב בנתוני-השטח והמיקום

הנזכרים, ומבוסס על בתים מדורגים ע"מ להתגבר על הטופוגרפיה של השטח - צלע גבעה בשיפועים של כ- 20%-25%. התכנון מבוסס על 2 צירים אפקיים להולכי-רגל, הנפתחים לככרות ציבוריות קטנות. צירים אלו מקורים חלקית ע"י המיבנים, כך שמתקבלים רחובות מוצלים ומוגנים מתנאי האקלים הקשים יחסית של השטח. רחובות אלה מתקשרים בכמה צירי-מדרגות, ניצבים לטופוגרפיה, לחניות. כבישי הגישה וגשרי המעבר החוצים את הכבישים ומאפשרים תנועה בלתי-מופרעת לילדים לבית-הספר הממוקם בראש הגבעה. צירים אלה תוכננו עם רמפות בשפוע מודרג לתנועת עגלות ילדים וכד' תכנון הדירות, בחלקן המירבי, בוסס על ניצול דרוג המבנה, ובהתחשבות בנוף ירושלים, הנשקף ממומן.*

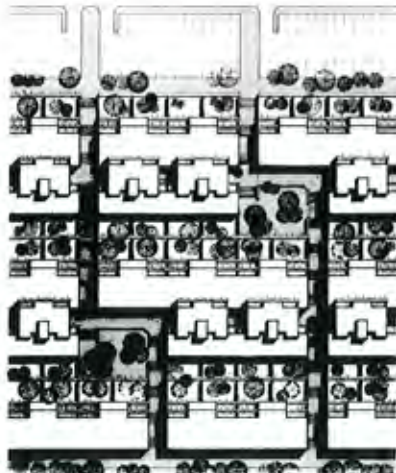


*חרל"פ עמירם (עורך) 1977, ישראל בונה 1977, משרד הבינוי והשיכון, האגף לתכנון והנדסה, 1977, עמ' 198-199.



1

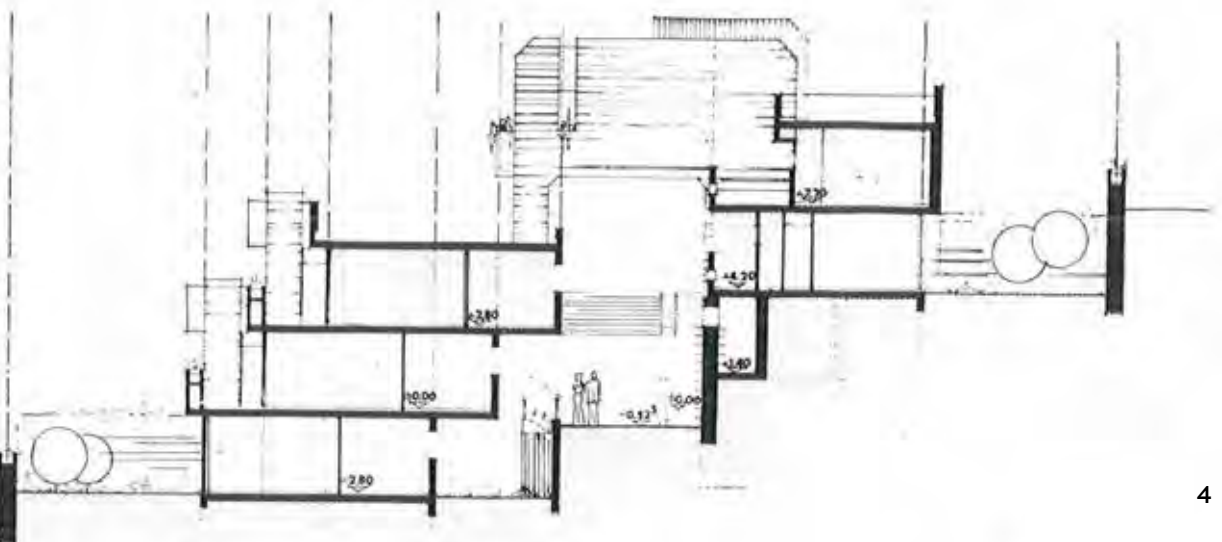
1. מבט מעוף ציפור על מרקם המגורים
2. חתך פרספקטיבי - מבט אל הרחוב הפנימי
3. תוכנית בינוי חלקית של המבנה
4. חתך טיפוסי



3



2



4

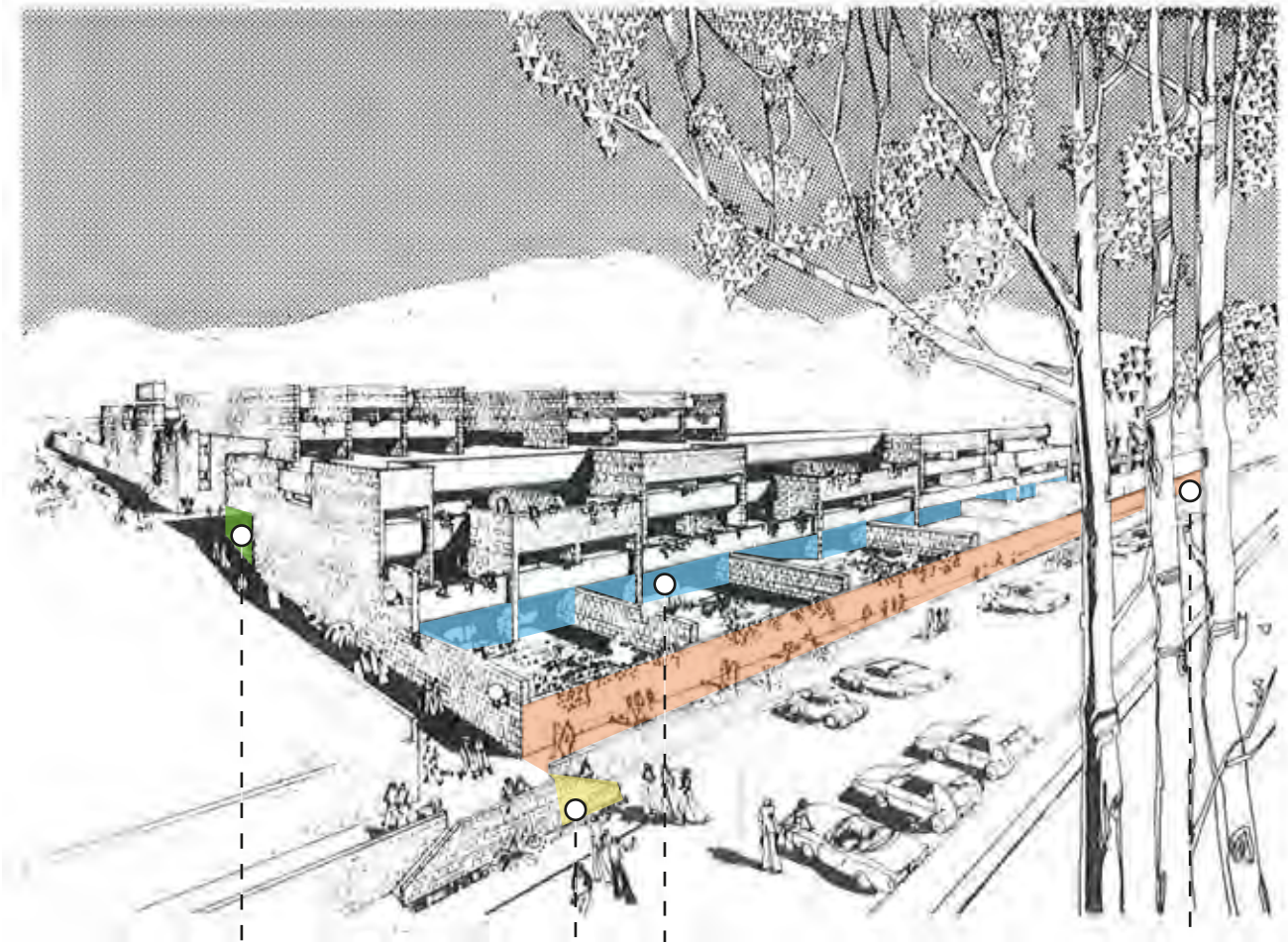
*חרל"פ עמירם (עורך) 1977, ישראל בונה 1977, משרד הבינוי והשיכון, האגף לתכנון והנדסה, 1977, עמ' 199-198.



מבט לעבר מהלך מדרגות (לשון)



מבט לעבר הרחוב הפנימי

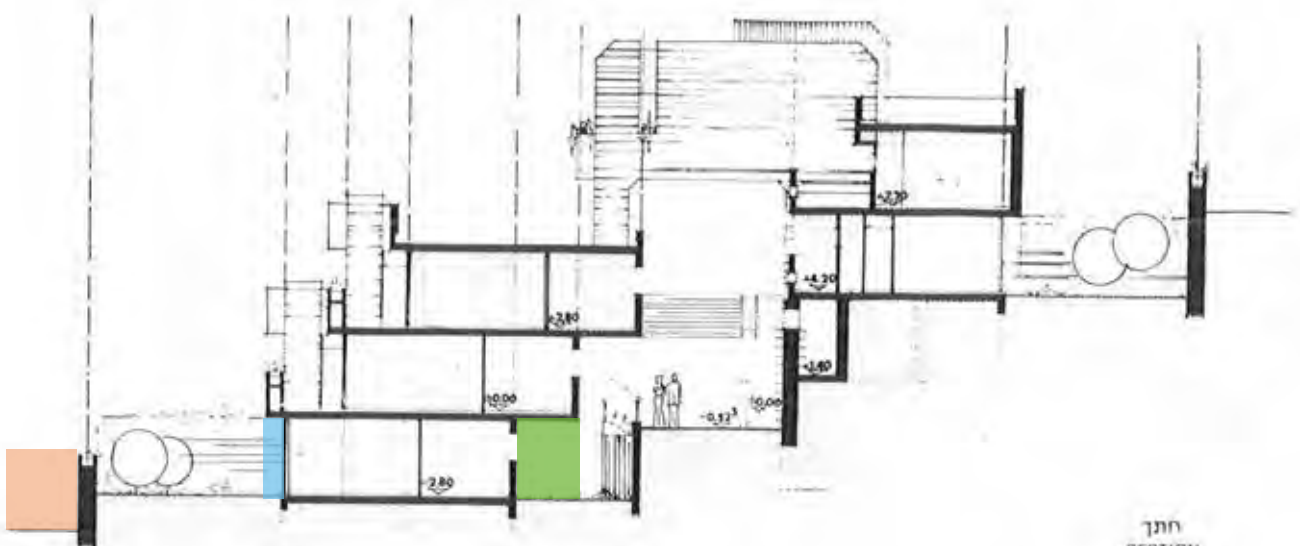


המטבח והחדר אשר פונה אל עבר
 המעבר הציבורי הפנימי הורחבו על
 חשבון שטח החוץ המקורה וקו הפנים
 החדש שנוצר יושר עם הדרך
 הציבורית העליונה. מבחינת איכות
 החללים בפנימיים - השינוי יצר חדרים
 עמוקים ומעט חשוכים.

מהלך התנועה התחתון הלך ונעלם לאורך השנים.
 הדיירים החלו אט אט לנכס את השטח הציבורי לעצמם
 ולחברו לגינותיהם אשר נושקות לו. נותרו מקומות
 בודדים בהן ניתן לראות את המצב הראשוני והדוגמאות
 מובאות בצילומים.

נבנה גרם מדרגות אחד המקשר בין
 מפלס השכונה הציבורי ובין החניה

הסלון וחדר השינה הפונה אל עבר הגינה הורחבו על
 חשבון חלק החוץ המקורה וקו הפנים החדש שנוצר
 יושר עם העמוד החיצוני ביותר.



חתך
 SECTION



שינויים במהלך התנועה התחתון והחצרות



מבט מפנים הדירה על חדר שהורחב ע"ח החצר



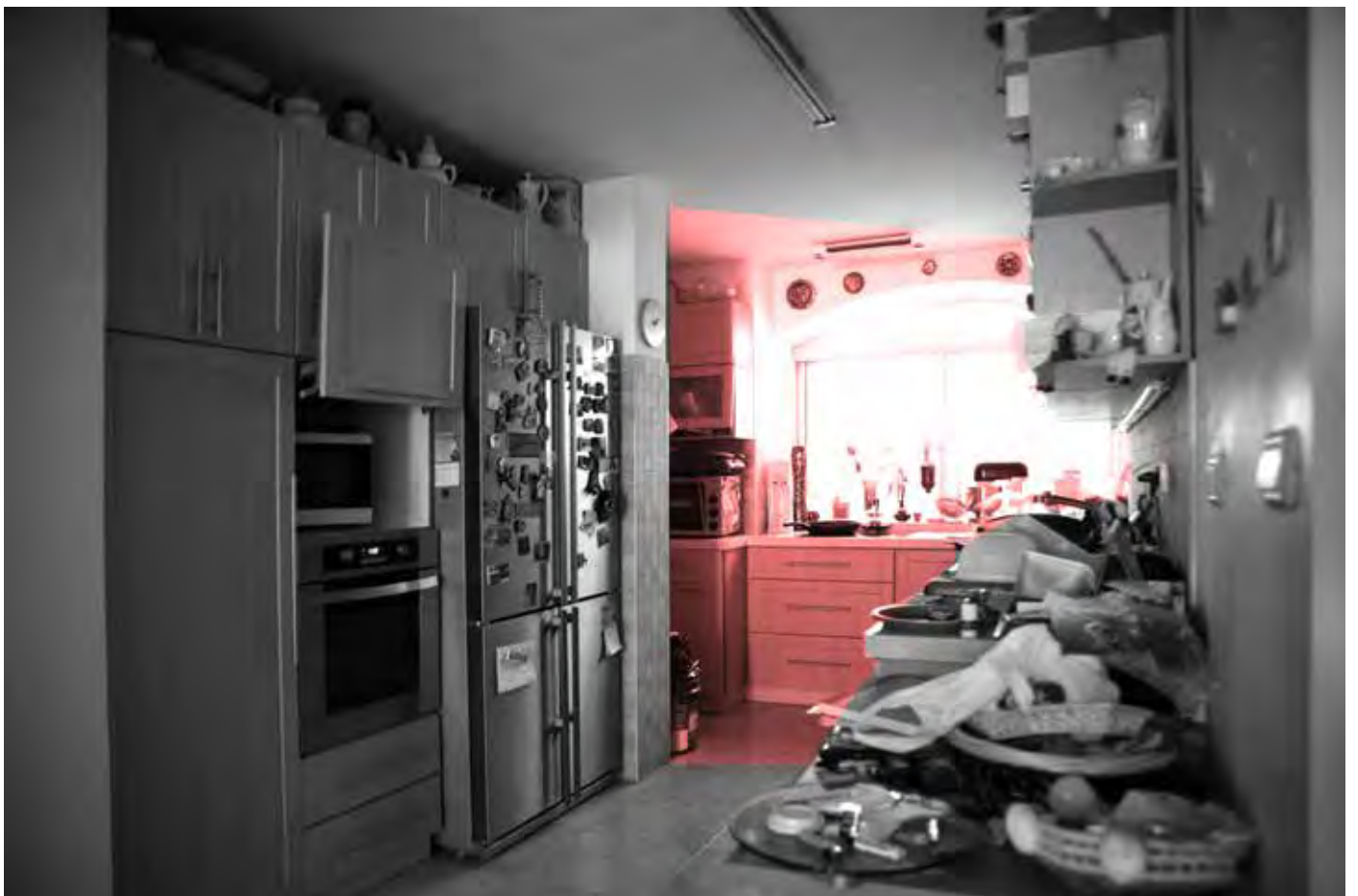
שינויים במהלך התנועה התחתון והחצרות



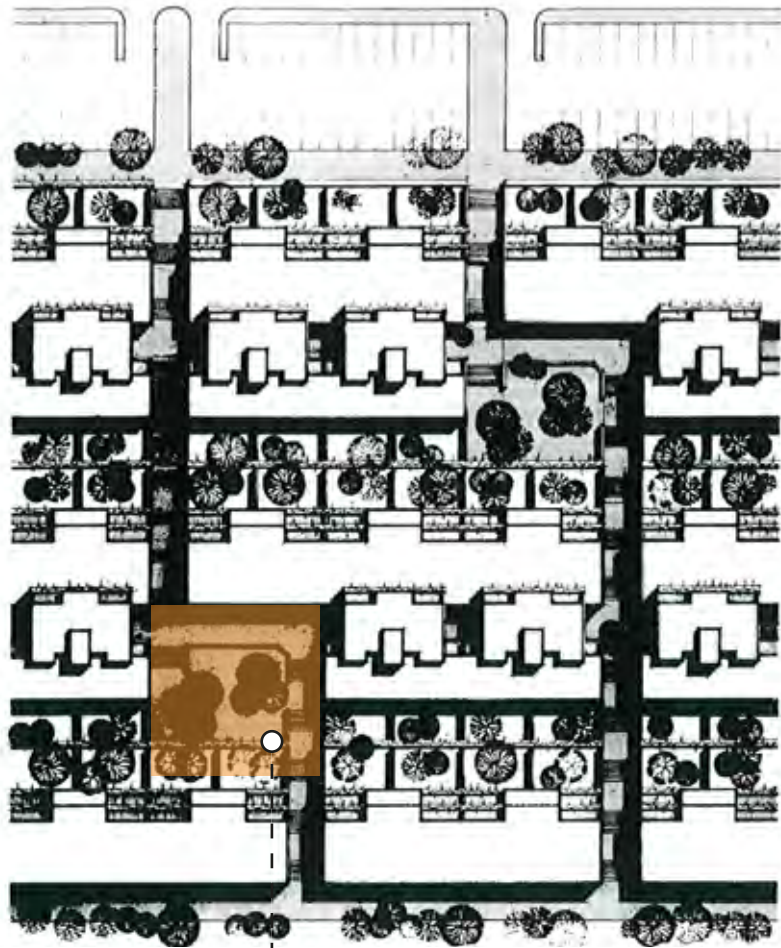
מבט מתוך חצר עם תוספת רעפים



מבט מהרחוב הפנימי אל עבר הקומה הנמוכה (ראה צבע ירוק עמ' 4)



מבט מתוך המטבח



| במספר מקרים שטח הנופשה
 | השכונתי המשותף גודר כך שהוא אינו
 | נגיש על ידי התושבים עצמם על מנת
 | למנוע מ"אוכלוסיה בעייתית" לשהות
 | במקום.

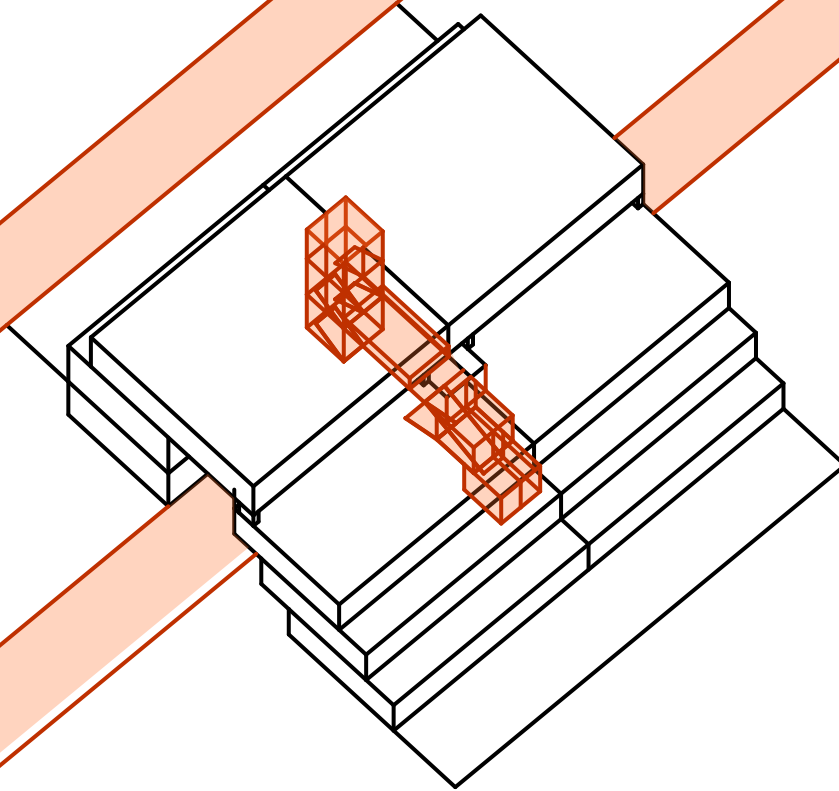


מבט אל הכיכר הציבורית הנעולה ברחוב הפנימי

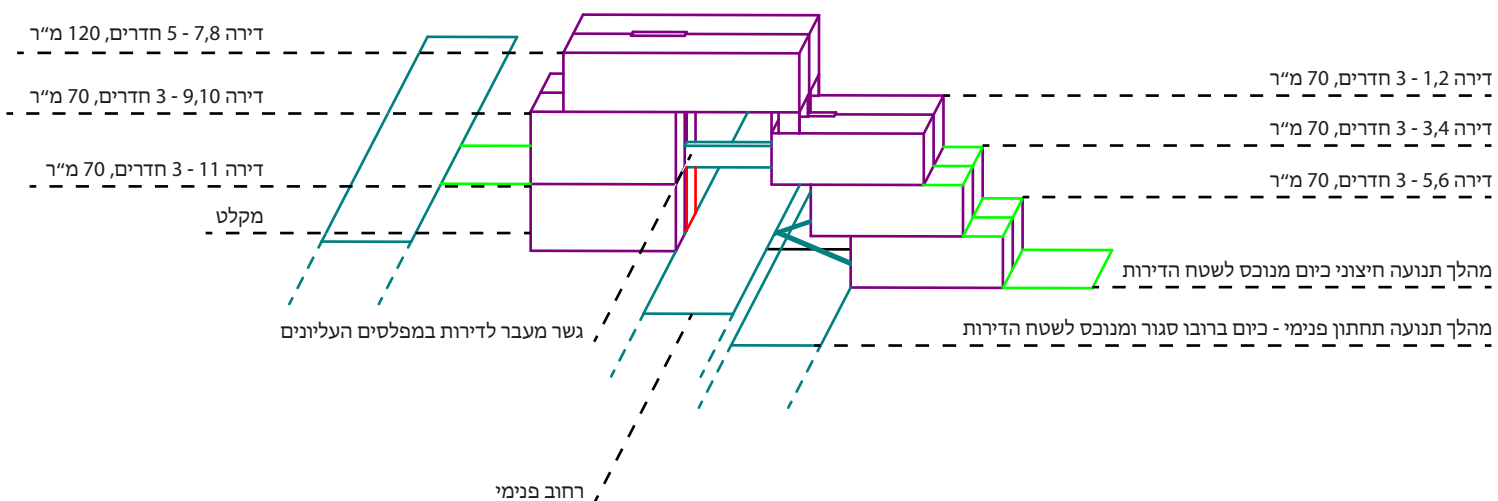


מבט לכיוון הנוף של המבנה, שני המבנים הנ"ל נבנו כמה שנים מאוחר יותר

סכמת תנועה במבנן



חלוקה פרוגרמטית במבנן



ת.ז: נשואה + ילדים (הילדים כבר לא מתגוררים בבית)

מתגוררת מזה כ- 8 שנים במבנן.

יח' דוור: טיפוס דירה במפלס התחתון עם חצר צמודה, כ-70-100 מ"ר שלושה חדרי שינה, מטבח, סלון וחצר בחלל מאוחד ומקושר.

שינויים בתכנון הדירה:(השינויים בוצעו טרם עברה להתגורר בדירה) הרחבת המטבח, תוספת של כ 1.5 לרוחב ע"ח החצר לטובת הסלון והחדרים, תוספת של כ 2 מטר לרוחב ע"ח מעבר ציבורי של המבנן.*

לא היו שינויים בשימושים של חלוקת הפנים.

* ראה עמ' 4-7

י+ג: למה החלטת לעבור לגור ולקנות כאן דירה?

פ: עליתי מארגנטינה ב - 78' ישר למרכז קליטה בגילה, כך גם משפחתי. אני תמיד גרתי פה ומאוד אהבתי את האזור, לאחר שבנו את הבניינים ממול ראיתי שלדירה זו הם לא מסתירים את הנוף לכן החלטתי לקנות את הדירה הזאת.

י+ג: מה את אוהבת פה?

פ: אני אוהבת את הנוף, את הפסטורליות, את החצר, את זה שהילדים היו משחקים בחוץ (ברח' הפנימי) ולא קרוב למכוניות. הם לא הלכו לביה"ס בגילה כי אנחנו לא אוהבים את השיטה החינוכית שיש פה לביה"ס, רצינו שילמדו בביה"ס רפורמי.

י+ג: מה את לא אוהבת?

פ: את המדרגות!

פ: העירייה אישרה לנו להוסיף ממ"ד מה אתם יכולים לייעץ לי?

י+ג: בשורה התחתונה אם את רוצה להוסיף חדר זה חייב לבוא ע"ח שטח מהחצר. בנוסף החזית של החצר זה מקור האור העיקרי לחללי הפנים, תוספת של חדר תחשיך חדרים אחרים.... אם את מתכוונת להשכיר את הדירה זה סיפור אחר אבל כל עוד את גרה פה לדעתנו פשוט לא כדאי לך להוסיף חדר.



מבט לחצר ולתוספת שטח של החצר

כאשר פ' סיפרה לנו על זה שהילדים שלה למדו בביה"ס שלא נמצא בכלל בגילה, והביעה את דעתה על שכניה ועל האוכלוסיה הכללית בגילה זה גרם לנו לחשוב על תכנון עירוני. כפי שמסופר הפרויקט תוכנון כחלק רחב יותר של בינוי לכל שכונת גילה. הפרויקט "עותף" גבעה שעל פיסגתה נמצא ביה"ס כחלק מהפרוגרמה השכונתית וגם מתוך חשיבה שהילדים לא יעברו דרך מיסעות. הסיפור ה"קטן" הזה של פ' וילדיה רק ממחיש כמה גדול הפער בין שליטה ורצון של מתכננים לבין המציאות. נדמה שה"תכנון מלמעלה" של פרויקט רחב וגדול בקנ"מ של תכנון עירוני, מועד לאקראיות ולסטיה מהחשיבה התכנונית.

השליטה התכנונית שלנו הולכת ומתמעטת במקביל לגודל ולפונקציה של האובייקטים שאנחנו מתכננים: לכוס- שתיה אפשר לשפוך נוזל לאגור ולשתות ממנה, על כיסא אפשר לשבת בכל מיני צורות, חלל אפשר לעצב בכל מיני צורות וגדלים ואת תוכנו אפשר לסדר בכל מיני אופנים ולהשתמש לכל מיני פונקציות שונות וכו'....

תקדימים

תכנון הבלוק שואב מכמה מקורות ביניהם הבניה הוורנקולרית של העיר העתיקה במזרח התיכון. ניכר כי הגישה שנקטו המתכננים היינה דיגינליזם ביקורתי בכך שישנה התייחסות לדעיונות המודרניים ואימוץ של כמה כמה מעקרונותיו תוך ביקורתיות ושילוב עם האדריכלות המקומית, המסורתית או הוורנקולרית.



שטחים ציבוריים

נקודות מפגש ושטחים ציבוריים בתצורת אמפיתאטרון כפי שנוצרים סביב סבילים בערים עתיקות



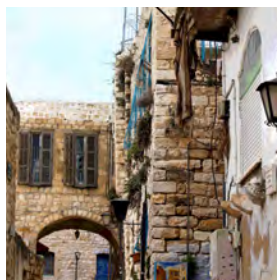
מעברים מקורים

מעברים פנימיים בדומה לאלו בעיר העתיקה ואף באותו רוחב כמעבר טיפוסי בעיר עתיקה - 2.5 מטר.



מעברי אוויר צולבים

יצירת מעברים המשכיים על מנת להחדיר אוויר ולייצר סביבה מאווררת.



טיפולגיית בתי הגשר

אלמנט זה שכיח בערי חומה עתיקות ונוצר כדי לתת מענה למצוקה בשטחים לבנייה. שלא כמו בטיפולוגיות שתוארו לעיל זהו אלמנט טיפולוגי שלא עומד בזכות עצמו. חלל זה נבנה על גבי קשתות תמך או על קמרון מעל לחלל הציבורי. במבט בגילה התצורה מאפשרת ליצור קירוי ועיבוי המגודים תוך כדי פתיחת כיווני אוויר ונוף.